



**PROFESSIONAL
EXAMINATION BOARD
General Nursing Training
Selection Test (GNTST) and
Pre-Nursing Selection Test
(PNST) – 2019
8th July 2019 09:00 AM**

Topic:- Physics

1) An object moving horizontally with a kinetic energy of 600J experiences a constant opposing force of 100N while moving from P to Q (when PQ = 3m). The energy of the object at Q is: /

600 J की गतिज ऊर्जा से क्षैतिज के समांतर दिशा में गतिमान वस्तु P से Q (जब PQ = 3मी) चलने पर 100N के निरंतर विरोधी बल का अनुभव करती है। Q पर वस्तु की ऊर्जा है:

1. 500J
2. 750J
3. 300J
4. 400J

Correct Answer :-

- 300J

2) The acceleration due to gravity on a planet is 0.98 m/s^2 . If it is safe for a man to jump from a height of 2m to the earth, then the corresponding height from which he can jump to that planet will be [g on earth is 9.8 m/s^2]:

एक ग्रह पर गुरुत्व के कारण त्वरण 0.98 मी/से^2 है। यदि मनुष्य के लिए 2मी की ऊँचाई से पृथ्वी पर कूदना सुरक्षित है, तो वह तदनुसार ऊँचाई जिससे वह उस ग्रह पर कूद सकता है, निम्न होगी: [पृथ्वी पर g, 9.8 मी/से^2 है]

1. 8 m / 8 मी
2. 15 m / 15 मी
3. 20 m / 20 मी

4. 30 m / 30 मी

Correct Answer :-

- 20 m / 20 मी

3) The acceleration due to gravity on the surface of earth is 'g' m/s². The magnitude of the acceleration due to gravity in m/s² on the surface of a planet whose mass and radius are half those of earth: /

पृथ्वी की सतह पर गुरुत्व के कारण त्वरण, 'g' m/s² है। पृथ्वी की आधी त्रिज्या और आधे द्रव्यमान वाले एक ग्रह की सतह पर m/s² में गुरुत्व के कारण त्वरण का परिमाण होगा

1. 4g
2. 2g
3. g/2
4. 8g

Correct Answer :-

- 2g

4) The percentage of errors in the measurement of length and time period of pendulum is 1% and 2% respectively. Then maximum error in the measurement of acceleration due to gravity is /

पेंडुलम की लंबाई और आवर्त काल के मापन में त्रुटियों का प्रतिशत क्रमशः 1% और 2% है। फिर गुरुत्वाकर्षण के कारण त्वरण के मापन में अधिकतम त्रुटि होगी

1. 6%
2. 4%
3. 5%
4. 3%

Correct Answer :-

- 5%

5) The respective ratio of the resistance of 60W and 40W bulbs of the same rated voltage is: /

समान रेटेड वोल्टेज वाले 60W और 40W के बल्बों के प्रतिरोध का अनुपात क्रमशः है:

1. 9:4

2. 3:2

3. 2:3

4. 4:9

Correct Answer :-

- 2:3

6) The time period of oscillations of a bar magnet when it is suspended in a uniform magnetic field 'B' is found to be 2 seconds. The same bar magnet is remagnetised so that its pole strength is 4 times the initial value. If it is suspended in the same magnetic field 'B' as in the earlier case, then its time period of oscillation will be: /

एक दंड चुंबक के दोलनों की समयावधि; जब इसे एक समान चुंबकीय क्षेत्र 'B' में लटकाया जाता है तो यह 2 सेकंड पायी जाती है। उसी दंड चुंबक को पुनःमैग्नेटाइज (रिमैग्नेटाइज) किया जाता है ताकि इसकी ध्रुवीय क्षमता प्रारंभिक मान से 4 गुना अधिक हो। यदि इसे उसी चुंबकीय क्षेत्र 'B' में लटका दिया जाए जैसा कि पहले वाली घटना में किया गया था, तो इसकी दोलन की समय अवधि होगी:

1. 8s

2. 1s

3. 4s

4. 2s

Correct Answer :-

- 1s

7) The density of water is 1 g/cm³. Its value in S.I. system is: /

जल का घनत्व 1ग्राम/सेमी³ है। S.I प्रणाली में इसका मान है:

1. 10⁻³ kg/m³

2. 10⁻⁶ kg/m³

3. 10³ kg/m³

4. 13600 kg/m³

Correct Answer :-

- 10³ kg/m³

8) The penetrating power of X-ray increases with the increase in its _____./

एक्स-रे की भेदक या तीक्ष्ण शक्ति इसकी _____ की वृद्धि के साथ बढ़ती है।

1. wavelength / तरंग दैर्घ्य
2. intensity / तीव्रता
3. frequency / आवृत्ति
4. velocity / वेग

Correct Answer :-

- frequency / आवृत्ति

9) A body of mass 10 kg at rest is acted upon simultaneously by two forces 4N and 3N at right angles to each other. The kinetic energy of the body at the end of 10s is: /

विराम पर रखे 10 किग्रा द्रव्यमान वाले एक निकाय पर एक-दूसरे के समकोण पर 4N और 3 N के दो बल एक साथ लगाये जाते हैं। 10 सेकंड के अंत में निकाय की गतिज ऊर्जा होगी:

1. 50J
2. 125J
3. 300J
4. 100J

Correct Answer :-

- 125J

10) An electron of mass 'M' initially at rest moves through a certain distance in a uniform electric field in time 't₁'. A proton of mass 'N' also initially at rest takes time 't₂' to move through an equal distance in the same uniform electric field. Neglecting the effect of gravity, the ratio t₂ / t₁ is equal to: /

द्रव्यमान 'M' वाला एक इलेक्ट्रॉन प्रारंभ में विश्रामावस्था पर है जो एक समान विद्युत क्षेत्र में समय 't₁' में एक निश्चित दूरी से होकर गुजरता है। N द्रव्यमान वाला एक प्रोटॉन भी जोकि आरंभ में विश्रामवस्था में रहता है, समान विद्युत क्षेत्र में समान दूरी तक गतिमान होने में समय 't₂' लगाता है। गुरुत्वाकर्षण के प्रभाव की उपेक्षा करते हुए, अनुपात t₂ / t₁ इसके बराबर है:

1. 1836
2. $\sqrt{M/N}$
3. $\sqrt{N/M}$
4. 1

Correct Answer :-

- $\sqrt{(N/M)}$

11) A magnetic field does not interact with a _____. /

एक चुंबकीय क्षेत्र, एक _____ के साथ परस्पर प्रभावित (इंटरैक्ट) नहीं होता है।

1. moving electric charge / गतिशील विद्युत आवेश
2. moving permanent magnet / गतिशील स्थायी चुंबक
3. stationary electric charge / स्थिर विद्युत आवेश
4. stationary permanent magnet / स्थिर स्थायी चुंबक

Correct Answer :-

- stationary electric charge / स्थिर विद्युत आवेश

12) Water is used as coolant because of its _____. /

पानी का उपयोग शीतलक (कूलेंट) के रूप में उसकी _____ के कारण किया जाता है।

1. high specific heat / उच्च विशिष्ट ऊष्मा
2. low specific heat / निम्न विशिष्ट ऊष्मा
3. low density / कम घनत्व
4. easy availability / आसान उपलब्धता

Correct Answer :-

- high specific heat / उच्च विशिष्ट ऊष्मा

13) A radioactive substance has a half-life period of 'T' years. The time taken for 6.25% of the original number of atoms to remain unchanged, when the substance has been undergoing decay is: /

एक रेडियोधर्मी पदार्थ का अर्धायु काल 'T' वर्ष है। अपरिवर्तित रहने के लिए परमाणुओं की मूल संख्या के 6.25% द्वारा लिया गया समय ज्ञात करें, जबकि पदार्थ का क्षय हो रहा है:

1. 4T years / 4T वर्ष
2. 6T years / 6T वर्ष
3. 2T years / 2T वर्ष
4. 8T years / 8T वर्ष

Correct Answer :-

- 4T years / 4T वर्ष

14) When a force of 1N acts on a body of mass 1g, then the body receives an acceleration of:
/

जब 1ग्राम द्रव्यमान के निकाय पर 1N का बल कार्य करता है, तो निकाय को प्राप्त होने वाला त्वरण है:

1. $980 \text{ m/s}^2 / 980 \text{ मी/से}^2$
2. $1000 \text{ m/s}^2 / 1000 \text{ मी/से}^2$
3. $9.8 \text{ m/s}^2 / 9.8 \text{ मी/से}^2$
4. $1 \text{ m/s}^2 / 1 \text{ मी/से}^2$

Correct Answer :-

- $1000 \text{ m/s}^2 / 1000 \text{ मी/से}^2$

15) A car of mass 1000 kg is moving with a speed of 10 m/s along a circular path of a radius 10m on a level road. What must be the frictional force between the car and the road so that the car does not slip?/

1000 किलोग्राम द्रव्यमान की एक कार 10 मी/से की चाल से एक सपाट सड़क पर 10मी त्रिज्या के वृत्तीय पथ पर चल रही है। कार और सड़क के बीच घर्षण बल क्या होना चाहिए ताकि गाड़ी फिसले नहीं?

1. 10^2 N
2. 10^5 N
3. 10^3 N
4. 10^4 N

Correct Answer :-

- 10^4 N

16) An aeroplane flies 200 km eastwards, then 300 km northwards and then flies back straight to the starting point. If the speed of the aeroplane throughout the journey is 500 km/h, then its average velocity is:/

एक हवाई जहाज 200 किमी पूर्व की ओर, फिर 300 किमी उत्तर की ओर उड़ता है और फिर वापस प्रारंभिक बिंदु की ओर उड़ान भरता है। यदि पूरी यात्रा के दौरान हवाई जहाज की चाल 500किमी/घंटा है, तो इसका औसत वेग होगा:

1. $400 \text{ km/h} / 400 \text{ किमी/घंटा}$
2. $100 \text{ km/h} / 100 \text{ किमी/घंटा}$

3. Zero / शून्य

4. 500 km/h / 500 किमी/ घंटा

Correct Answer :-

• Zero / शून्य

17) A wire of length 'L' and radius 'r' is fixed at one end and a force 'F' applied at the other end produces an extension $\frac{1}{2}$ %. The extension produced in another wire of the same material of length '2L' and radius '2r' by a force of '2F' is: /

एक तार को एक सिरे पर स्थिर किया गया और दूसरे सिरे पर बल 'F' लगाया गया जिससे $\frac{1}{2}$ % विस्तार उत्पन्न हुआ। समान पदार्थ के लंबाई '2L' और त्रिज्या '2r' वाले एक अन्य तार में '2F' बल द्वारा उत्पन्न विस्तार होगा:

1. $\frac{1}{2}$

2. L

3. 2 /

4. 4 /

Correct Answer :-

• L

18) If $y = 5 \sin (0.05t + 0.05)$ gives the equation for a simple harmonic motion where 'y' represents the displacement at the instant 't', then which one of the following gives the frequency of SHM? /

यदि $y = 5 \sin (0.05t + 0.05)$, एक सरल आवर्त गति के लिए समीकरण देता है जिसमें 'y' क्षण 't' पर विस्थापन को दर्शाता है, तो निम्नलिखित में से कौन एसएचएम की आवृत्ति देता है?

1. $2\pi \times 0.05$

2. 0.05

3. $0.05 / 2\pi$

4. 5

Correct Answer :-

• $0.05 / 2\pi$

19) Which of the following substances has the highest elasticity? /

निम्नलिखित में से किस पदार्थ की प्रत्यास्थता सबसे अधिक होती है?

1. Concrete / कंक्रीट
2. Aluminium / एल्युमिनियम
3. Copper / तांबा
4. Steel / इस्पात

Correct Answer :-

- Steel / इस्पात

20) On a smooth floor, a ballet dancer is spinning with an angular velocity of 20 rad/s about a vertical axis with her arms folded. When she stretches her arms fully, the spinning speed decreases to 10 rad/s. If 'I' is the initial moment of inertia of the dancer, then the new moment of inertia is /

एक चिकनी सतह पर, एक बैले नर्तकी अपनी बांहों को मोड़ते हुए एक लम्बवत अक्ष पर 20 rad/s के कोणीय वेग के साथ घूमती है। जब वह अपनी बांहों को पूरी तरह से खोल देती है तो उसकी चाल 10 rad/s तक घट जाती है। यदि 'I', नर्तकी का प्रारंभिक जड़त्वाघूर्ण है तो नया जड़त्वाघूर्ण है:

1. I/2
2. I/3
3. 2I
4. 3I

Correct Answer :-

- 2I

21) The kinetic energy and potential energy of a particle exerting simple harmonic motion of amplitude 'A' will be equal when displacement is: /

आयाम 'A' के सरल आवर्त गति को खींचने वाले एक कण की गतिज ऊर्जा और संभावित ऊर्जा समान होगी, जब विस्थापन होगा:

1. A / 2
2. 2A
3. $A\sqrt{2}$
4. $A/\sqrt{2}$

Correct Answer :-

- $A/\sqrt{2}$

22) A long, straight, solid metal wire of radius 3 mm carries a current uniformly distributed over its circular cross-section. If the magnetic field induction at the surface is "B", then the magnetic field induction at a distance 1.5 mm from its axis will be: /

3 मिमी त्रिज्या वाला एक लंबा, सीधा, ठोस धात्विक तार अपने वृत्ताकार अनुप्रस्थ-काट पर समान रूप से वितरित धारा का वहन करता है। यदि सतह पर चुंबकीय क्षेत्र प्रेरण "B" है, तो इसकी अक्ष से 1.5 मिमी की दूरी पर चुंबकीय क्षेत्र प्रेरण होगा:

1. 2B

2. B/2

3. B

4. 3B

Correct Answer :-

- B/2

23) A helicopter of length 10m rises vertically up with a speed of 20 m/s. If the horizontal component of earth's magnetic field is $1.5 \times 10^{-3} \text{ T}$, then the e.m.f. induced between tip of the nose and tail of the helicopter is: /

10 मीटर की लंबाई वाला एक हेलीकॉप्टर 20 मीटर/सेकंड की चाल से लंबवत ऊपर की ओर उठता है। यदि पृथ्वी के चुंबकीय क्षेत्र का क्षैतिज घटक $1.5 \times 10^{-3} \text{ T}$ है, तो हेलीकॉप्टर के अग्र और पश्च के बीच प्रेरित विद्युत वाहक बल (ईएमएफ़) है:

1. 5V

2. 0.3V

3. 150V

4. 125V

Correct Answer :-

- 0.3V

24) The magnetic field of earth at a place is B_E and the angle of dip is θ . A horizontal conductor of length l lying in the magnetic meridian (i.e. in the magnetic north-south direction) moves eastwards with velocity v . The emf induced across the conductor is: /

किसी स्थान पर पृथ्वी का चुंबकीय क्षेत्र B_E है और इसका आप्लावन कोण/नति कोण (एंगल ऑफ डिप) θ है। चुंबकीय मध्याह्न (यानी चुंबकीय उत्तर-दक्षिण दिशा में) में स्थित l लंबाई वाला क्षैतिज रूप से रखा एक संवाहक, वेग v के साथ पूर्व की ओर बढ़ता है। चालक में प्रेरित ईएमएफ़ है:

1. Zero / शून्य

2. $B_E/v\sin\theta$

3. B_E/v

4. $B_E/v\cos\theta$

Correct Answer :-

• $B_E/v\sin\theta$

25) An object is placed at a distance of 28 cm from the mirror. If a real image is produced at 28 cm from the mirror, then the magnitude of the focal length of the mirror is: /

दर्पण से 28 सेमी की दूरी पर एक वस्तु रखी जाती है। यदि दर्पण से 28 सेमी पर एक वास्तविक छवि निर्मित होती है, तो दर्पण की फोकल लंबाई का परिमाण है:

1. 30 cm

2. 15 cm

3. 28 cm

4. 14 cm

Correct Answer :-

• 14 cm

26) In a Young's double slit experiment using red and blue lights of wavelength 600 nm and 480 nm respectively, the value of 'n' for which the n^{th} red fringe coincides with $(n+1)^{\text{th}}$ blue fringe is: /

यंग के द्विक रेखा-छिद्र प्रयोग में क्रमशः तरंगदैर्घ्य 600nm और 480nm वाली लाल और नीली रोशनी का उपयोग करते हुए, 'n' का मान ज्ञात करें, जिसके लिए $n^{\text{वां}}$ लाल फ्रिंज, $(n + 1)^{\text{वें}}$ नीले फ्रिंज के साथ मेल खाता है:

1. 4

2. 2

3. 5

4. 3

Correct Answer :-

• 4

27) In an n-p-n transistor amplifier, the collector current is 9 mA. If 90% of the electrons from the emitter reach the collector, then what is the value of α and β ? /

एक n-p-n ट्रांजिस्टर प्रवर्धक/एम्प्लिफायर में, संग्राही धारा 9 mA है। यदि एमिटर से 90% इलेक्ट्रॉन संग्राही तक पहुँचते हैं, तो α और β का मान क्या है?

1. $\alpha = 9.0$; $\beta = 0.9$

2. $\alpha = 9.0$; $\beta = 9.0$
3. $\alpha = 0.9$; $\beta = 9.0$
4. $\alpha = 0.99$; $\beta = 99.0$

Correct Answer :-

- $\alpha = 0.9$; $\beta = 9.0$

28) A potential difference 'V' is applied across a conductor. At constant temperature 'T', the drift velocity of electrons through the conductor is proportional to: /

एक विभवांतर V एक संवाहक (कंडक्टर) से गुजारा जाता है। नियत तापमान 'T' पर, संवाहक के माध्यम से इलेक्ट्रॉनों का अपवाह वेग इसके आनुपातिक होता है:

1. V
2. T
3. \sqrt{T}
4. \sqrt{V}

Correct Answer :-

- V

29) A galvanometer of resistance 20Ω is to be converted into an ammeter of range 1A. If the current of 1mA produces full scale deflection, then the shunt required for the purpose is: /

20Ω प्रतिरोध वाले एक गैल्वेनोमीटर को 1A के रेंज वाले एमीटर में रूपांतरित करना है। यदि 1mA की धारा पूर्ण पैमाने पर विक्षेपण पैदा करती है, तो उद्देश्य के लिए आवश्यक शंट है:

1. 0.03Ω
2. 0.02Ω
3. 0.01Ω
4. 0.04Ω

Correct Answer :-

- 0.02Ω

30) An astronomical telescope has an objective of focal length 100 cm and diameter 10 cm. Its eye piece is of focal length 5 cm and diameter 4 cm. If the telescope is in normal adjustment, then the angular magnification is: /

एक खगोलीय दूरबीन की अभिदृश्य फोकल लंबाई 100 सेमी और व्यास 10 सेमी है। इसकी नेत्रिका की फोकल लंबाई 5 सेमी और व्यास 4 सेमी है। यदि दूरबीन सामान्य समायोजन में है तो इसका कोणीय आवर्धन है:

1. 120
2. 20
3. 25
4. 15

Correct Answer :-

- 20

Topic:- Chemistry

1) The product obtained when glucose is treated with bromine water is: /

ग्लूकोज को ब्रोमिन जल से उपचारित करने पर प्राप्त होने वाला उत्पाद है:

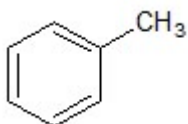
1. Saccharic acid / सैकेरिक अम्ल
2. Sorbitol / सॉर्बिटॉल
3. Gluconic acid / ग्लूकोनिक अम्ल
4. Mannitol/ मेनिटॉल

Correct Answer :-

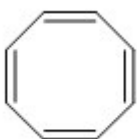
- Gluconic acid / ग्लूकोनिक अम्ल

2) Which among the following is a chemical system that is non-aromatic? /

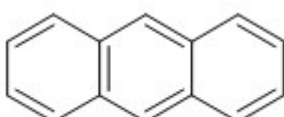
निम्नलिखित में से कौन-सी रासायनिक प्रणाली, नॉन-एरोमैटिक है?



1.



2.



3.



4.

Correct Answer :-



•

3) The Lanthanoid Gd exhibits an oxidation state of +3 only because: /

लैंथेनाइड Gd केवल +3 की ऑक्सीकरण अवस्था को प्रदर्शित करता है, क्योंकि:

1. Gd^{3+} has a small ionic size and high effective nuclear charge. /

Gd^{3+} में एक छोटा आयनिक आकार और उच्च प्रभावी परमाण्विक आवेश है।

2. Gd^{3+} has $4f^0$ configuration. / Gd^{3+} में $4f^0$ विन्यास है।

3. Gd has a unique electronic configuration. / Gd में एक अनूठा इलेक्ट्रॉनिक विन्यास होता है।

4. Gd has low value of third ionisation enthalpy. / Gd के तीसरे आयनीकरण एन्थैल्पी का मान कम है।

Correct Answer :-

• Gd has low value of third ionisation enthalpy. / Gd के तीसरे आयनीकरण एन्थैल्पी का मान कम है।

4) The minimum amount of energy to be obtained by the reactant molecules to form activation complex is known as: /

सक्रियकृत संकर (एक्टिवेशन कॉम्प्लेक्स) बनाने के लिए अभिकारक अणुओं द्वारा प्राप्त की जाने वाली ऊर्जा की न्यूनतम मात्रा को निम्न के रूप में जाना जाता है:

1. Potential energy / स्थितिज ऊर्जा

2. Activation energy/ सक्रियण ऊर्जा

3. Threshold energy/ थ्रेसहोल्ड ऊर्जा

4. Kinetic energy/ गतिज ऊर्जा

Correct Answer :-

• Activation energy/ सक्रियण ऊर्जा

5)

If the enthalpy of vaporization of a liquid is 30 kJ mol^{-1} and entropy of vaporization is $75 \text{ J mol}^{-1} \text{ K}^{-1}$, then the boiling point of liquid will be: /

यदि एक तरल के वाष्पीकरण की एन्थैल्पी 30 kJ mol^{-1} है और वाष्पीकरण की एन्ट्रॉपी $75 \text{ J mol}^{-1} \text{ K}^{-1}$ है तो तरल का क्वथनांक होगा:

1. 400 K
2. 600 K
3. 450 K
4. 250 K

Correct Answer :-

- 400 K

6) What would be the total number of electrons in an atom having the quantum number $n = 4$ and spin value = $-1/2$?

कॉटम संख्या $n = 4$ और स्पिन मान = $-1/2$ वाले एक परमाणु में इलेक्ट्रॉनों की कुल संख्या क्या होगी?

1. 18
2. 16
3. 25
4. 27

Correct Answer :-

- 16

7) What is the total number of Elastomers for the given polymers:

Polystyrene, Vulcanised rubber, Neoprene, Glyptal, Polyisoprene, Polyvinylchloride, Buna-N, Melamine?/

नीचे दिए गए बहुलकों (पॉलिमर्स) के लिए प्रत्यास्थलक (इलास्टोमर्स) की कुल संख्या क्या है:

पॉलीस्टाइरीन, वल्केनाइज्ड रबर, नियोप्रिन, ग्लिप्टल, पॉलीआइसोप्रीन, पॉलीविनाइलक्लोराइड, ब्यूना-N, मेलामाइन?

1. 4
2. 5
3. 6

4. 3

Correct Answer :-

- 4

8) What is the mole fraction of ethyl alcohol in the solution containing 40% C₂H₅OH, 20% CH₃OH and 40% H₂O?/

40% C₂H₅OH, 20% CH₃OH और 40% H₂O वाले विलयन में इथाइल एल्कोहल का मोल-अंश क्या है?

1. 0.23
2. 0.40
3. 0.39
4. 0.47

Correct Answer :-

- 0.23

9) Name the crystal system in which none of the axial lengths are equal but all the axial angles are 90°. /

उस क्रिस्टल प्रणाली का नाम क्या है जिसमें कोई भी अक्षीय लंबाई समान नहीं होती है, लेकिन सभी अक्षीय कोण 90° होते हैं।

1. Cubic / घनीय
2. Tetragonal/ द्वि समलंबाक्ष (टेट्रागोनल)
3. Hexagonal / षट्कोणीय (हेक्सागोनल)
4. Orthorhombic / विषमलंबाक्ष

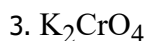
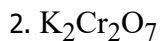
Correct Answer :-

- Orthorhombic / विषमलंबाक्ष

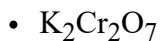
10) Salt A when treated with conc. H₂SO₄ in presence of chloride salt B, gives orange red vapors. What is salt A?/

लवण A को जब क्लोराइड लवण B की उपस्थिति में सांद्र H₂SO₄ के साथ उपचारित किया जाता है तो यह नारंगी लाल वाष्प देता है। लवण A क्या है?

1. KMnO₄

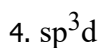
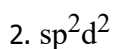
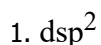


Correct Answer :-



11) Square planar complex results from _____ hybridization. /

वर्ग समतलीय कॉम्प्लेक्स _____ संकरण से परिणामस्वरूप मिलता है।



Correct Answer :-



12) A sample of manganese oxide has average formula $Mn_{0.98}O_{1.00}$. What fraction of Mn exist as Mn^{2+} and Mn^{3+} ions? /

मैंगनीज ऑक्साइड के एक नमूने का औसत सूत्र $Mn_{0.98}O_{1.00}$ है। Mn का कौन-सा अंश Mn^{2+} and Mn^{3+} आयनों के रूप में अस्तित्व में है?

1. % of Mn^{2+} = 90 ; % of Mn^{3+} = 10% /

Mn^{2+} का % = 90 ; Mn^{3+} का % = 10%

2. % of Mn^{2+} = 4 ; % of Mn^{3+} = 96% /

Mn^{2+} का % = 4 ; Mn^{3+} का % = 96%

3. % of Mn^{2+} = 96 ; % of Mn^{3+} = 4% /

Mn^{2+} का % = 96 ; Mn^{3+} का % = 4%

4. % of Mn^{2+} = 10 ; % of Mn^{3+} = 90% /

Mn^{2+} का % = 10 ; Mn^{3+} का % = 90%

Correct Answer :-

• % of Mn^{2+} = 96 ; % of Mn^{3+} = 4% /

Mn^{2+} का % = 96 ; Mn^{3+} का % = 4%

13) pH of a tomato juice is 4. Calculate the concentration of hydronium ions in it./

टमाटर के जूस का पीएच 4 होता है। इसमें हाइड्रोनियम आयनों की सांद्रता की गणना करें।

1. 0.0001
2. 0.4
3. 4.0
4. 0.04

Correct Answer :-

- 0.0001

14) Peptising agent is _____./

पेप्टाइजिंग एजेंट _____ है।

1. electrolyte or non-electrolyte / इलेक्ट्रोलाइट या नॉन-इलेक्ट्रोलाइट
2. always an electrolyte / हमेशा एक इलेक्ट्रोलाइट
3. always a non-electrolyte / हमेशा एक नॉन-इलेक्ट्रोलाइट
4. a lyophilic colloid / एक द्रवरागी कोलाइड

Correct Answer :-

- always an electrolyte / हमेशा एक इलेक्ट्रोलाइट

15) Calculate the work done when 1 mole of an ideal gas is compressed reversibly from 1.0 bar to 5.0 bar at constant temperature of 300 K./

जब एक आदर्श गैस का 1 मोल 300 K के नियत तापमान पर 1.0 बार से 5.0 बार तक उत्क्रमणीय रूप से संपीड़ित किया जाए तो किए गए कार्य की गणना करें।

1. 18.02 kJ
2. -14.01 kJ
3. 4.01 kJ
4. 8.02 kJ

Correct Answer :-

- 4.01 kJ

16) Which one of the following is NOT a factor which influences formation of ionic bonds? /

निम्नलिखित में से कौन-सा एक कारक नहीं है जो आयनिक आबंध के गठन को प्रभावित करता है?

1. The coordination number of the cation must be high. /

धनायन की समन्वय संख्या उच्च होनी चाहिए।

2. Lattice enthalpy should be high. /

जालक एंथैल्पी उच्च होनी चाहिए।

3. Electron gain enthalpy of the atom forming the anion must be highly negative./

ऋणायन बनाने वाले परमाणु का इलेक्ट्रॉन लाभ एन्थैल्पी बहुत अधिक नकारात्मक होना चाहिए।

4. The ionisation energy of the atom forming the cation should be low./

धनायन बनाने वाले परमाणु की आयनीकरण ऊर्जा कम होनी चाहिए।

Correct Answer :-

• The coordination number of the cation must be high. /

धनायन की समन्वय संख्या उच्च होनी चाहिए।

17) Which one of the following anions is not stabilized by resonance? /

निम्नलिखित में से कौन-सा ऋणायन अनुनाद (रिसोनेंस) द्वारा स्थिर नहीं है?

1. MnO_4^-

2. RCOO^-

3. NO_3^-

4. CO_3^{2-}

Correct Answer :-

• MnO_4^-

18) Which one of the following acids is also an important vitamin needed for healthy growth? /

निम्नलिखित में से कौन-सा एक अम्ल स्वस्थ विकास के लिए आवश्यक विटामिन भी है?

1. Glutamic acid / ग्लूटामिक अम्ल

2. Ascorbic acid / एस्कॉर्बिक अम्ल

3. Aspartic acid / एस्पार्टिक अम्ल

4. Stearic acid / स्टीयरिक अम्ल

Correct Answer :-

- Ascorbic acid / एस्कॉर्बिक अम्ल

19) Which of the following solutions will show the negative deviation from ideal behavior? /

निम्नलिखित में से कौन-सा विलयन आदर्श व्यवहार से नकारात्मक विचलन दिखाएगा?

1. Mixture of benzene and toluene / बेंजीन और टाल्यूईन का मिश्रण
2. Mixture of ethyl bromide and ethyl iodide / इथाइल ब्रोमाइड और इथाइल आयोडाइड का मिश्रण
3. Mixture of ethyl alcohol and water / इथाइल अल्कोहल और जल का मिश्रण
4. Mixture of chloroform and acetone/ क्लोरोफॉर्म और एसीटोन का मिश्रण

Correct Answer :-

- Mixture of chloroform and acetone/ क्लोरोफॉर्म और एसीटोन का मिश्रण

20) Which of the following is the isotone of ${}_{32}\text{Ge}^{76}$ /

निम्नलिखित में से कौन-सा ${}_{32}\text{Ge}^{76}$ का समन्यूट्रॉनिक (आइसोटोन) है?

1. ${}_{32}\text{Ge}^{77}$
2. ${}_{33}\text{As}^{77}$
3. ${}_{36}\text{Sc}^{78}$
4. ${}_{34}\text{Sc}^{77}$

Correct Answer :-

- ${}_{33}\text{As}^{77}$

21) Which of the following is the correct relationship between atomic radius and edge length of face centered cubic unit cell? /

निम्नलिखित में से कौन-सा परमाणु त्रिज्या और फलक केंद्रित घनीय इकाई सेल की कोर लंबाई के बीच सही संबंध है?

1. $r = a / 2\sqrt{2}$
2. $r = \sqrt{3} / 4 .a$
3. $r = \sqrt{3} / 2 .a$

4. $r = a/2$

Correct Answer :-

• $r = a / 2\sqrt{2}$

22) Which of the following pairs is Lewis acids? /

निम्नलिखित में से कौन-सा युग्म लुईस एसिड है?

1. NH_4^+ , BCl_3
2. BCl_3 , FeCl_3
3. AlCl_3 , H_2CO_3
4. HCl , HNO_3

Correct Answer :-

• BCl_3 , FeCl_3

23) What would be the wavelength of a subatomic particle having a mass equal to that of an electron and moving with a velocity equal to 4.10×10^7 m/s?

($h = 6.63 \times 10^{-34} \text{ kgm}^2\text{s}^{-1}$)/

एक उप - परमाण्विक कण की तरंगदैर्घ्य क्या होगी जिसका द्रव्यमान एक इलेक्ट्रॉन के समान है और 4.10×10^7 m/s के समान वेग के साथ चलता है?

1. 1.01×10^{-22} m
2. 0.18×10^{-12} m
3. 1.78×10^{-11} m
4. 10.1×10^{-21} m

Correct Answer :-

• 1.78×10^{-11} m

24) Which among the following products is formed when Ethanal is treated with drops of Conc. H_2SO_4 at 298K?/

जब एथेनॉल को 298K पर सांद्र H_2SO_4 की बूंदों के साथ उपचारित किया जाता है तो निम्नलिखित में से कौन-सा उत्पाद निर्मित होगा?

1. Ethyl hydrogen sulphate / एथाइल हाइड्रोजेन सल्फेट
2. Paraldehyde / पैराएल्डिहाइड

3. But-2-ene / ब्यूट-2-एन

4. Ethene / एथीन

Correct Answer :-

- Paraldehyde / पैराएल्डिहाइड

25) Which among the following is the strongest acid?/

निम्नलिखित में से कौन-सा सबसे मजबूत अम्ल है?

1. CH₃COOH

2. BrCH₂COOH

3. FCH₂COOH

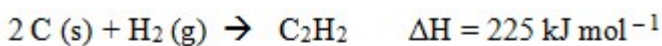
4. ClCH₂COOH

Correct Answer :-

- FCH₂COOH

26)

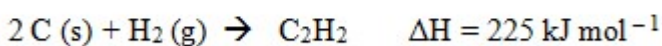
Calculate the bond energy of C ≡ C in acetylene in the following reaction :



Given that enthalpy of sublimation of carbon is 710 kJ mol⁻¹ and bond energy of

C – H and H – H bonds are 350 kJ mol⁻¹ and 330 kJ mol⁻¹/

निम्नलिखित अभिक्रिया में एसीटिलीन में C ≡ C की बॉन्ड ऊर्जा की गणना कीजिए:



दिया गया है: कार्बन के उर्ध्वपातन की एन्थैल्पी 710 kJ mol⁻¹ है और C – H एवं H – H आबंधों की बॉन्ड ऊर्जा 350 kJ mol⁻¹ और 330 kJ mol⁻¹ है।

1. 825 kJ mol⁻¹

2. 1165 kJ mol⁻¹

3. 2225 kJ mol⁻¹

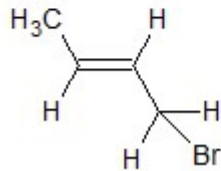
4. 1750 kJ mol⁻¹

Correct Answer :-

- 825 kJ mol^{-1}

27)

Give the IUPAC name of the organic halo compound. / कार्बनिक हेलो यौगिक का IUPAC नाम बताइए।



1. 4-bromobut-2-ene / 4-ब्रोमोब्यूट-2-इन
2. 1-bromobut-2-ene / 1-ब्रोमोब्यूट-2-इन
3. 3-methyl-1-bromopropene / 3-मिथाइल-1-ब्रोमोप्रोपीन
4. 1-methyl-3-bromopropene / 1-मिथाइल-3-ब्रोमोप्रोपीन

Correct Answer :-

- 1-bromobut-2-ene / 1-ब्रोमोब्यूट-2-इन

28)

For a first order gas phase reaction : $A_g \rightarrow 2B_g + C_g$, P_0 be the initial pressure of A and P_t the total pressure at time 't'. Integrated rate equation is: /

एक प्रथम कोटि गैस प्रावस्था अभिक्रिया: $A_g \rightarrow 2B_g + C_g$ P_0 के लिए प्रारम्भिक दबाव A और समय 't' पर कुल दाब P_t है। एकीकृत दर समीकरण है:

$$k = \frac{2.303}{t} \log \frac{2P_0}{3P_0 - P_t}$$

1.

$$k = \frac{2.303}{t} \log \frac{2P_0}{2P_0 - P_t}$$

2.

$$k = \frac{2.303}{t} \log \frac{P_0}{2P_0 - P_t}$$

3.

$$k = \frac{2.303}{t} \log \frac{P_0}{P_0 - Pt}$$

4.

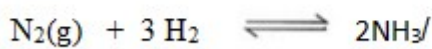
Correct Answer :-

$$k = \frac{2.303}{t} \log \frac{2P_0}{3P_0 - Pt}$$

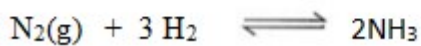
•

29)

10 mole of Nitrogen and 30 mole of hydrogen are mixed together in a litre container. If 25% of nitrogen is converted into ammonia in the given reaction. Then, total number of moles in the container are:



नाइट्रोजन के 10 मोल और हाइड्रोजन के 30 मोल को एक लीटर कंटेनर में एक साथ मिश्रित किया जाता है। यदि दी गई अभिक्रिया में 25% नाइट्रोजन, अमोनिया में परिवर्तित हो जाती है तो कंटेनर में मोलों की कुल संख्या है:



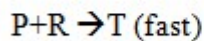
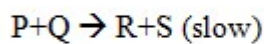
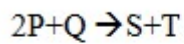
1. 25 mole / 25 मोल
2. 35 mole / 35 मोल
3. 20 mole / 20 मोल
4. 30 mole / 30 मोल

Correct Answer :-

- 35 mole / 35 मोल

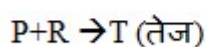
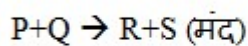
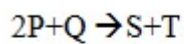
30)

The mechanism for the reaction is



The rate law expression for the reaction is: /

प्रतिक्रिया के लिए क्रिया-विधि नीचे दी गई है:



अभिक्रिया के लिए दर नियम व्यंजक (रेट लॉ एक्सप्रेशन) है:

1. $R = k[P]^2$
2. $R = k[P]^2 [Q]$
3. $R = k[P] [R]$
4. $R = k[P] [Q]$

Correct Answer :-

- $R = k[P] [Q]$

Topic:- Botany

1) The polarity of the coding strand is: /

कोडन रज्जुक (कोडिंग स्ट्रैंड) की ध्रुवीयता (पोलैरिटी) होती है:

1. Either of the two directions / दोनों में से किसी भी दिशा में
2. Both ways / दोनों ओर
3. 3'.....>5' direction / 3'.....>5' दिशा में
4. 5'.....>3' direction / 5'.....>3' दिशा में

Correct Answer :-

- 5'.....>3' direction / 5'.....>3' दिशा में

2) What is Wobble Hypothesis? /

वोबल परिकल्पना क्या है?

1. Degeneracy of a small gene / छोटे जीन का अधः पतन
2. Degeneracy of the 2nd base / 2^{रें} बेस का अधः पतन
3. Degeneracy of the 3rd base / 3^{रें} बेस का अधः पतन
4. Degeneracy of the 1st base / 1^{रें} बेस का अधः पतन

Correct Answer :-

- Degeneracy of the 3rd base / 3^{रें} बेस का अधः पतन

3) Morphine and codeine are extracts obtained from a hallucinogenic plant. Which of the following is a source of morphine and codeine? /

मॉर्फिन और कोडीन एक हॉलूसिनोजेनिक पादप से प्राप्त अर्क हैं। निम्नलिखित में से कौन मॉर्फिन और कोडीन का एक स्रोत है?

1. Poppy / पोस्ता
2. Cocoa leaves / कोको पत्ती
3. Cannabis / कैनबिस
4. Penicillin / पेनिसिलिन

Correct Answer :-

- Poppy / पोस्ता

4) The presence of _____ is responsible for making the stem woody in dicot plants. /

_____ की उपस्थिति, द्विबीजपत्री पौधों में तने को काष्ठीय बनाने के लिए उत्तरदायी है।

1. closed vascular bundle / संवृत संवहनी बंडल
2. conjoint vascular bundle / संयुक्त संवहनी बंडल
3. radial vascular bundle / रेडियल संवहनी बंडल
4. open vascular bundle / खुला संवहनी बंडल

Correct Answer :-

- open vascular bundle / खुला संवहनी बंडल

5) The plant that has been used for the synthesis of Hirudin using biotechnology is: /

जैव प्रौद्योगिकी (बायोटेक्नोलॉजी) का उपयोग करते हुए हीरुडीन के संश्लेषण के लिए उपयोग किया जाने वाला पौधा है:

1. *Oryza sativa* | ओराइजा सैटिवा
2. *Brassica napus* | ब्रासिका नेपस
3. *Gossypium* | गॉसिपियम
4. *Zea mays* | जिया मेज

Correct Answer :-

- *Brassica napus* | ब्रासिका नेपस

6) In an aquatic food chain, the maximum biomagnifications of DDT can be seen in: /

एक जलीय खाद्य श्रृंखला में, डीडीटी के अधिकतम जैव आवर्धन या जैव आवर्धीकरण (बायोमैग्निफिकेशन) को निम्न में देखा जा सकता है:

1. Zoo planktons / प्राणिमन्दप्लवक (जू प्लैंकटन)
2. Small fish / छोटी मछली
3. Fish eating birds / मछली खाने वाले पक्षियों
4. Large fish / बड़ी मछली

Correct Answer :-

- Fish eating birds / मछली खाने वाले पक्षियों

7) A cross between pure tall pea plant with green pods and dwarf pea plant with yellow pods will produce how many short F₂ plants out of 16? /

हरी फली वाले शुद्ध लंबे मटर के पौधे और पीली फली वाले बौने मटर के पौधे के बीच संकर, 16 में से कितने छोटे F₂ पौधे उत्पादित करेगा?

1. 9
2. 4
3. 3
4. 1

Correct Answer :-

- 4

8) In which of the following types of succession, lichens are considered as the pioneer species? /

निम्नलिखित में से किस प्रकार के अनुक्रमण में, लाइकेन (शैवाल) को अग्रणी प्रजाति माना जाता है?

1. Xerarch / शुष्कतारंभी (जिरार्क)

2. Sere / क्रमक (सेरे)
3. Climax community / चरम समुदाय (क्लाइमेक्स कम्युनिटी)
4. Hydrarch / जलारंभी (हाइड्रच)

Correct Answer :-

- Xerarch / शुष्कतारंभी (जिरार्क)

9) Which of the following has NO residual endosperm? /

निम्नलिखित में से किसमें कोई अवशिष्ट एंडोस्पर्म नहीं होता है?

1. Castor / केस्टर (अरंडी)
2. Black pepper / काली मिर्च
3. Pea / मटर
4. Barley / जौ

Correct Answer :-

- Pea / मटर

10) Which of the following hormones is used to control apical dominance? /

निम्नलिखित में से कौन-सा हार्मोन, अग्रस्थ प्रभाविता (एपिकल डॉमिनेंस) को नियंत्रित करने के लिए उपयोग किया जाता है?

1. Ethylene / एथिलीन
2. Cytokinin / साइटोकिनिन
3. Gibberellins / गिबरेलीन
4. Auxin / ऑक्सीन

Correct Answer :-

- Auxin / ऑक्सीन

11) Which of the following statements is INCORRECT regarding food preservation by sugaring method? /

शुगरिंग विधि द्वारा खाद्य संरक्षण के संबंध में निम्नलिखित में से कौन-सा कथन गलत है?

1. This process leaves the microbial cells dehydrated and kills them. /

यह प्रक्रिया सूक्ष्म कोशिकाओं को निर्जलित छोड़ देती है और उन्हें मार देती है।

2. Sugaring causes plasmolysis in microbes. / शुगरिंग, रोगाणुओं में प्लास्मोलिसिस का कारण बनती है।

3. Sugar is a non ionic humectant to reduce moisture and texture. /

चीनी नमी और संरचना को कम करने के लिए एक गैर आयनिक आर्द्रक है।

4. Sugaring can be used in jams and jelly. / शुगरिंग का उपयोग जैम और जेली में किया जा सकता है।

Correct Answer :-

• Sugar is a non ionic humectant to reduce moisture and texture. /

चीनी नमी और संरचना को कम करने के लिए एक गैर आयनिक आर्द्रक है।

12) The total number of male gametes seen in 100 pollen grains is:/

100 पराग कणों में देखे जाने वाले नर युग्मकों (मेल गैमेट) की कुल संख्या होती है:

1. 120

2. 200

3. 100

4. 220

Correct Answer :-

• 200

13) Which among the following is NOT an asexual spore seen in plants? /

निम्नलिखित में से कौन-सा पौधों में देखा जाने वाला अलैंगिक बीजाणु नहीं है?

1. Akinetes / निश्चेष्ट बीजाणु (ऐकनीट)

2. Zygosporangium / युग्माणु (जाइगोस्पोर)

3. Aplanospores / अचलबीजाणु (एपलानोस्पोर)

4. Zoospore / चलबीजाणु (जूस्पोर)

Correct Answer :-

• Zygosporangium / युग्माणु (जाइगोस्पोर)

14) Which of the following plants shows archegonia-female reproductive organs? /

निम्नलिखित में से कौन-से पौधे स्त्रीधानी-मादा प्रजनन अंगों को दर्शाता है?

1. All of these / उपर्युक्त सभी

2. Pinus only / केवल पाइनस

3. Selaginella only / केवल सेलैजिनेला

4. Funaria only/ केवल फ्यूनेरिया

Correct Answer :-

- All of these / उपर्युक्त सभी

15) The first stable compound to be produced after nitrogen fixation is: /

नाइट्रोजन स्थिरीकरण के बाद उत्पादित होने वाला पहला स्थिर यौगिक है:

1. Glutamic acid / ग्लूटामिक अम्ल
2. Nitrate / नाइट्रेट
3. Ammonia / अमोनिया
4. Nitrite / नाइट्राइट

Correct Answer :-

- Ammonia / अमोनिया

16) Which of the following is NOT an inclusion? /

निम्नलिखित में से कौन एक समावेशन (इन्क्लूशन) नहीं है?

1. Gas vacuoles in bacteria / बैक्टीरिया में गैस रिक्तिकाएं
2. Cyanophycean granules / सायनोफाइसिन कणिकाएँ
3. Vacuoles in plant cells / पादप कोशिकाओं में रिक्तिकाएँ
4. Phosphate granules / फॉस्फेट कणिकाएँ

Correct Answer :-

- Vacuoles in plant cells / पादप कोशिकाओं में रिक्तिकाएँ

17) The chemical composition of chromatin is: /

क्रोमैटिन की रासायनिक संरचना है:

1. DNA, histones and non-histones only / केवल DNA, हिस्टोन और गैर-हिस्टोन
2. DNA, histones, non-histones and RNA / DNA, हिस्टोन और गैर-हिस्टोन और RNA
3. DNA and histones only / केवल DNA और हिस्टोन
4. DNA and RNA only / केवल DNA और RNA

Correct Answer :-

- DNA, histones, non-histones and RNA / DNA, हिस्टोन और गैर-हिस्टोन और RNA

18) Which among the following cells of embryo sac do NOT take part in embryo formation in angiosperms? /

भ्रूण कोष की निम्नलिखित कोशिकाओं में से कौन एंजियोस्पर्म में भ्रूण निर्माण में भाग नहीं लेती है?

1. All of these / उपर्युक्त सभी
2. Egg cell / अंड कोशिका (एग सेल)
3. Antipodals / प्रतिध्रुवस्थ (एंटीपोडल)
4. Central cell / केंद्रीय कोशिका

Correct Answer :-

- Antipodals / प्रतिध्रुवस्थ (एंटीपोडल)

19) Which of the following characters is NOT true for tRNA? /

निम्नलिखित में से कौन-सा लक्षण tRNA के लिए सत्य नहीं है?

1. Its role is to carry amino acids to mRNA codons. / इसकी भूमिका एमिनो एसिड को mRNA कोडॉन में ले जाने की है।
2. Its shape is clover leaf-like, folded into L shape. / यह L आकार में मुड़ा हुआ क्लोवर यानी तिपतिया के पत्ते जैसे आकार का होता है।
3. Life is very short, 2 minutes to 4 hours and degraded after translation. / जिन्दगी बहुत अल्प, 2 मिनट से 4 घण्टे की होती है और स्थानांतरण के बाद निम्नीकृत हो जाती है।
4. There are about 60 types of tRNA. / इसमें लगभग 60 प्रकार के tRNA होते हैं।

Correct Answer :-

- Life is very short, 2 minutes to 4 hours and degraded after translation. / जिन्दगी बहुत अल्प, 2 मिनट से 4 घण्टे की होती है और स्थानांतरण के बाद निम्नीकृत हो जाती है।

20) Which of the following organelles shows similarity to a prokaryotic cell? /

निम्नलिखित में से कौन-सा अंगक एक प्रोकैरियोटिक कोशिका की तरह समानता दर्शाता है?

1. None of these / इनमें से कोई नहीं
2. Mitochondria only / केवल माइटोकॉन्ड्रिया
3. Chloroplast only / केवल क्लोरोप्लास्ट
4. Both chloroplast and mitochondria / क्लोरोप्लास्ट और माइटोकॉन्ड्रिया दोनों

Correct Answer :-

- Both chloroplast and mitochondria / क्लोरोप्लास्ट और माइटोकॉन्ड्रिया दोनों

21) Food spoilage is due to: /

भोजन खराब होने के कारण है:

1. Browning and bruising only / केवल ब्राउनिंग और ब्रूज़िंग
2. Growth of unwanted pathogenic microorganisms only / केवल अवांछित रोगजनक सूक्ष्मजीवों का विकास
3. Infestation by insects and other parts only / केवल कीड़े और अन्य भागों द्वारा संक्रमण
4. All of these / उपर्युक्त सभी

Correct Answer :-

- All of these / उपर्युक्त सभी

22) The main feature of heterosis is: /

हेटरोसिस की मुख्य विशेषता है:

1. The hybrid variety F1 exhibits superiority over both parents in yield, adaptation, quality and maturity only. /
केवल संकर किस्म F1 उपज, अनुकूलन, गुणवत्ता और परिपक्वता में दोनों जनकों पर श्रेष्ठता प्रदर्शित करता है।
2. The superiority is under genetic control only. / केवल श्रेष्ठता आनुवंशिक नियंत्रण के तहत होती है।
3. All of these / उपर्युक्त सभी
4. The superiority is reproducible in specific environment only. / केवल श्रेष्ठता विशिष्ट वातावरण में पुनरुत्पादनीय है।

Correct Answer :-

- All of these / उपर्युक्त सभी

23) What is the position of snake in the given food chain?

Grass → grass hopper → frog → Snake /

दी गई खाद्य श्रृंखला में सर्प की स्थिति क्या है?

घास → टिड्डा → मेढ़क → सर्प

1. Tertiary consumer / तृतीयक उपभोक्ता
2. Secondary consumer / द्वितीयक उपभोक्ता
3. Decomposer / अपघटक
4. Primary consumer / प्राथमिक उपभोक्ता

Correct Answer :-

- Tertiary consumer / तृतीयक उपभोक्ता

24) What is the term used for the loose, indistinct network of nucleoprotein fibres seen in the interphase nucleus? /

अंतरावस्था केंद्रक में देखे जाने वाले न्यूक्लियोप्रोटीन तन्तुओं (फाइबर) के ढीले, अस्पष्ट नेटवर्क के लिए इस्तेमाल किया जाने वाला पद क्या है?

1. Chromonema / वर्णसूत्र (क्रोमोनीमा)
2. Chromatin / क्रोमैटिन
3. Chromosome / गुणसूत्र (क्रोमोसोम)
4. Chromatid / क्रोमेटिड

Correct Answer :-

- Chromatin / क्रोमैटिन

25) *Saccharum barberi* and *Saccharum officinarum* are different varieties of: /

सैकेरम बारबरी एवं सैकेरम ऑफिसिनरम इसकी विभिन्न किस्में हैं:

1. Sugarcane / गन्ना
2. Maize / मक्का
3. Wheat / गेहूँ
4. Rice / चावल

Correct Answer :-

- Sugarcane / गन्ना

26) Viruses are exclusively _____ . /

वायरस (विषाणु) विशेष रूप से _____ होते हैं।

1. saprophytes / मृतजीवी
2. parasites / परजीवी
3. all of these / उपर्युक्त सभी
4. autotrophs / स्वपोषित

Correct Answer :-

- parasites / परजीवी

27) Which of the following is a WRONG pair? /

निम्नलिखित में से कौन-सा गलत युग्म है?

1. Typhoid : virus / टाइफाइड: विषाणु
2. TB : bacteria / टी.बी: बैक्टीरिया
3. Ringworm : fungi / दाद: कवक
4. Potato spindle tuber disease : viroid / आलू स्पिंडल ट्यूबर रोग: वाइराइड

Correct Answer :-

- Typhoid : virus / टाइफाइड: विषाणु

28) During which stage of mitosis the spindle fibres are formed? /

समसूत्री विभाजन (माइटोसिस) के किस चरण के दौरान स्पिंडल तंतु (फाइबर) बनते हैं?

1. Metaphase / मध्यावस्था (मेटाफेज)
2. Anaphase / पश्चावस्था (एनाफेज)
3. Prophase / पूर्वावस्था (प्रोफेज)
4. Telophase / टीलोफेज (टेलोफेज)

Correct Answer :-

- Metaphase / मध्यावस्था (मेटाफेज)

29) During mRNA synthesis , the unwanted DNA regions are removed and amino acid coding regions are joined by the process of: /

mRNA संश्लेषण के दौरान, निम्न प्रक्रिया द्वारा अवांछित डीएनए खंडों (रीजन्स) को हटा दिया जाता है और एमीनो अम्ल के कूटन खंड (कोडिंग रीजन्स) जोड़ दिये जाते हैं:

1. Capping / आच्छद (कैपिंग)
2. Termination / समापन (टर्मिनेशन)
3. Splicing / समबंधन (स्प्लिसिंग या स्पालाइसिंग)
4. Methylation / मेथिलिकरण (मेथलाइजेशन)

Correct Answer :-

- Splicing / समबंधन (स्प्लिसिंग या स्पालाइसिंग)

30) The process in which the cells are derived from root apical and shoot apical meristems, and cambium undergo few to major structural changes both in their cell walls and protoplasm is known as: /

वह प्रक्रिया इस नाम से जानी जाती है जिसमें कोशिकाएँ मूल शीर्षस्थ और प्ररोह शीर्षस्थ विभज्योतक से प्राप्त होती हैं और कैम्बियम अपनी कोशिका भित्तियों और जीवद्रव्य दोनों में कुछ बड़े संरचनात्मक परिवर्तनों से होकर गुजरता है:

1. Growth / वृद्धि
2. Maturation / परिपक्वता
3. Development / विकास
4. Differentiation / विशिष्टीकरण

Correct Answer :-

- Differentiation / विशिष्टीकरण

Topic:- Zoology

1) Growth in the first 10-13 years of age is controlled by: /

प्रथम 10- 13 वर्ष की उम्र में विकास इसके द्वारा नियंत्रित किया जाता है:

1. LH
2. Tyrosine / टायरोसिन
3. Thymosine / थाइमोसिन
4. ADH

Correct Answer :-

- Thymosine / थाइमोसिन

2) The parotid, sub maxillary and sub lingual glands are located in the: /

कर्णपूर्व (पैरोटिड), अधोजंभ (सब मैक्सिलरी) और अधोजिह्वा (सब लिंगुअल) ग्रंथियां निम्न में स्थित होती हैं:

1. Buccal cavity / मुख गुहा
2. Stomach / आमाशय
3. Lungs / फेफड़े
4. Intestine / आंत

Correct Answer :-

- Buccal cavity / मुख गुहा

3)

The cells that are protective in function and found in two or more layers are called _____.
/

कोशिकाएं जो कार्य में सुरक्षात्मक होती हैं और दो या अधिक परतों में पाई जाती हैं, उन्हें _____ कहा जाता है।

1. stomach layer / अमाशय परत (स्टमक लेयर)
2. liver / यकृत (लीवर)
3. simple epithelium / सरल उपकला (सिंपल एपिथीलियम)
4. compound epithelium / बहुस्तर उपकला (कम्पाउण्ड एपिथीलियम)

Correct Answer :-

- compound epithelium / बहुस्तर उपकला (कम्पाउण्ड एपिथीलियम)

4) The volume of air inspired or expired during normal breathing is: /

सामान्य श्वास के दौरान ली गई या छोड़ी गई वायु का आयतन है:

1. Residual volume / अवशिष्ट आयतन
2. Expiratory reserve volume / निःश्वसन सुरक्षित आयतन
3. Tidal volume / ज्वारीय आयतन (टाइडल वॉल्यूम)
4. Inspiratory reserve volume / अंतःश्वसन सुरक्षित आयतन

Correct Answer :-

- Tidal volume / ज्वारीय आयतन (टाइडल वॉल्यूम)

5) AIDS cannot be transmitted through: /

एड्स इसके द्वारा संक्रमित नहीं हो सकता है:

1. Sexual contact / लैंगिक संपर्क
2. Blood transfusion / रक्ताधान
3. Mosquito bites / मच्छर का काटना
4. Placenta to foetus / बीजांडासन से भ्रूण

Correct Answer :-

- Mosquito bites / मच्छर का काटना

6) Name the layer in the wall of the stomach that contains nerves and blood vessels. /

अमाशय की दीवार में उस परत का नाम बताइए जिसमें तंत्रिका और रक्त वाहिकाएँ होती हैं।

1. Lamina propria / लैमिना प्रोप्रिया
2. Mucosa / श्लेष्मकला (म्यूकोसा)
3. Muscularis mucosa / मस्क्युलेरिस म्यूकोसा
4. Sub mucosa / उप श्लेष्मकला (सब म्यूकोसा)

Correct Answer :-

- Sub mucosa / उप श्लेष्मकला (सब म्यूकोसा)

7) Name the gland that is affected due to insufficient intake of iodine. /

उस ग्रंथि का नाम बताइए जो आयोडीन के अपर्याप्त सेवन के कारण प्रभावित होती है।

1. Pineal / पीनियल
2. Pancreas / अग्न्याशय
3. Thyroid / अवटु (थायरॉयड)
4. Adrenal / अधिवृक्क

Correct Answer :-

- Thyroid / अवटु (थायरॉयड)

8) A muscle that does not respond to stimuli at all is said to be in a state of: /

एक मांसपेशी जो बिल्कुल भी उत्तेजनाओं पर प्रतिक्रिया नहीं देती है, उसे _____ की स्थिति में कहा जाता है।

1. Tetanus / धनुस्तम्भ (टिटनेस)
2. Summation / समेशन
3. Rigor mortis / मृत्युज काठिन्य (रिगर मोर्टिस)
4. Fatigue / थकान (फटीग)

Correct Answer :-

- Fatigue / थकान (फटीग)

9) What of the following acts as a part of biological catalyst in human body? /

निम्नलिखित में से क्या मानव शरीर में जैविक उत्प्रेरक के एक भाग के रूप में कार्य करता है?

1. Fats / वसा
2. Carbohydrates / कार्बोहाइड्रेट

3. Vitamins / विटामिन

4. Sugars / शर्करा

Correct Answer :-

- Vitamins / विटामिन

10) Finger like projection called fimbriae is found in: /

उंगली जैसा बहिर्गत भाग जिसे फिब्रिया (fimbriae) कहते हैं, _____ में पाया जाता है।

1. Cervix / ग्रीवा (सर्विक्स)
2. Infundibulum / कीपक या कीपमार्ग (इंफंडीबुलम)
3. Isthmus / संकीर्णसंयोजक या स्थलडमरूमध्य (इस्मस)
4. Ampulla / तुंबिका (ऐम्पुला)

Correct Answer :-

- Infundibulum / कीपक या कीपमार्ग (इंफंडीबुलम)

11) Human blood grouping is an example of: /

मानव रक्त समूहन _____ का एक उदाहरण है।

1. Three alleles governing a character / लक्षण (कैरेक्टर) को नियंत्रित करने वाला तीन विकल्पी (एलील)
2. No alleles governing the character / लक्षण (कैरेक्टर) को नियंत्रित करने वाला कोई भी विकल्पी (एलील) नहीं
3. Two alleles governing a character / लक्षण (कैरेक्टर) को नियंत्रित करने वाला दो विकल्पी (एलील)
4. One allele governing the character / लक्षण (कैरेक्टर) को नियंत्रित करने वाला एक विकल्पी (एलील)

Correct Answer :-

- Three alleles governing a character / लक्षण (कैरेक्टर) को नियंत्रित करने वाला तीन विकल्पी (एलील)

12) Identify the hormone released by heart. /

हृदय द्वारा स्त्रावित हार्मोन की पहचान करें।

1. Gastrin / गैस्ट्रीन
2. Secretin / सेक्रेटिन
3. Erythropoietin / एरिथ्रोपोएटिन
4. Atrial natriuretic factor / आलिंद नैट्रियूरैटिक कारक

Correct Answer :-

- Atrial natriuretic factor / आलिंद नैट्रियूरिटिक कारक

13) The organisms which invaded the land first are supposed to be: /

जीव जिन्होंने सर्वप्रथम भूमि पर प्रवेश किया था, वे निम्न हैं:

1. Plants / पौधे
2. Animals / पशु
3. Bacteria / जीवाणु
4. Virus / विषाणु

Correct Answer :-

- Plants / पौधे

14) The phase of estrous cycle at which pheromones are secreted is: /

मद चक्र (एस्ट्रस साइकिल) की अवस्था जिस पर फीरोमोन स्रावित होता है:

1. Diestrus / डाएस्ट्रस
2. Metestrus / मदहास (मेटएस्ट्रस)
3. Estrus / मद (एस्ट्रस)
4. Proestrus / प्रोएस्ट्रस

Correct Answer :-

- Estrus / मद (एस्ट्रस)

15) The current population growth rate in India is alarming. The way/s to keep it in check is/are: /

भारत में वर्तमान जनसंख्या वृद्धि दर भयानक है। इसे नियंत्रित रखने का तरीका/तरीके हैं:

1. By increasing marriageable age only / केवल विवाह योग्य आयु बढ़ाकर
2. By educating people about consequences of uncontrolled population growth only / केवल अनियंत्रित जनसंख्या वृद्धि के परिणामों के बारे में लोगों को शिक्षित करके
3. All of these / उपरोक्त सभी
4. By promoting use of birth control measures only / केवल जन्म नियंत्रण उपायों के उपयोग को बढ़ावा देकर

Correct Answer :-

- All of these / उपरोक्त सभी

16) According to the immune theory, the damage and destruction of cells of the _____ result in decreased immunity, which results in more diseases. /

प्रतिरक्षा (इम्यून) सिद्धांत के अनुसार, _____ की कोशिकाओं की क्षति और विनाश के परिणामस्वरूप प्रतिरक्षा में कमी आती है, जिसके परिणामस्वरूप अधिक रोग होते हैं।

1. adrenal gland / अधिवृक्क ग्रंथि
2. thymus / थाइमस
3. spleen / तिल्ली
4. pineal gland / पीनियल ग्रंथि

Correct Answer :-

- thymus / थाइमस

17) A gene of interest is cloned between Pst I and Pvu I sites in pBR322. The resultant plasmid has the ability to grow in medium containing _____ antibiotic. /

pBR322 में Pst I और Pvu I स्थलों के मध्य एक जीन ऑफ इंट्रेस्ट को क्लोन किया जाता है। परिणामी प्लाज्मिड में _____ प्रतिजैविक युक्त माध्यम में वृद्धि करने की क्षमता होती है।

1. ampicillin only / केवल एम्पीसिलीन
2. none of these / उपरोक्त में से कोई नहीं
3. Tetracycline only / केवल टेट्रासाइक्लिन
4. both ampicillin and tetracycline / एम्पीसिलीन और टेट्रासाइक्लिन दोनों

Correct Answer :-

- Tetracycline only / केवल टेट्रासाइक्लिन

18) In the menstrual cycle, lowering of which hormone causes menstruation? /

मासिक धर्म में, किस हार्मोन के कम होने से मासिक धर्म होता है?

1. Progesterone / प्रोजेस्टेरोन
2. Thyroxine / थायरोक्सिन
3. Estrogen / एस्ट्रोजन
4. Follicle stimulating hormone / फॉलिकल स्टिम्युलेटिंग हॉर्मोन

Correct Answer :-

- Progesterone / प्रोजेस्टेरोन

19) In which Group the mode of reproduction is only Sexual? /

किस समूह में प्रजनन की विधि केवल लैंगिक है?

1. Ctenophora / टेनोफोरा
2. Porifera / पोरिफेरा
3. Protozoa / प्रोटोज़ोआ
4. Coelenterata / सीलेन्टेटा

Correct Answer :-

- Ctenophora / टेनोफोरा

20) Which of the following is NOT a feature of a cancer cell? /

निम्नलिखित में से कौन-सी कैंसर कोशिका की विशेषता नहीं है?

1. The cells remain confined to a particular position. / कोशिकाएँ एक विशेष स्थिति तक ही सीमित रहती हैं।
2. They have lost the property of contact inhibition. / वे संस्पर्श संदमन (कॉन्टेक्ट इन्हिबिशन) के गुणधर्म को खो देती हैं।
3. They exhibit metastasis. / वे स्थानान्तरण (मेटास्टेसिस) का प्रदर्शन करती हैं।
4. They do not undergo differentiation. / वे विभेदन (डिफरेंशिएशन) से नहीं गुजरती हैं।

Correct Answer :-

- The cells remain confined to a particular position. / कोशिकाएँ एक विशेष स्थिति तक ही सीमित रहती हैं।

21) Which of the following is an *ex-situ* conservation method for the conservation of endangered species? /

निम्नलिखित में से कौन-सी लुप्तप्राय प्रजातियों के संरक्षण के लिए एक गैर-सामरिक (एक्स-सीटू) संरक्षण विधि है?

1. Biosphere reserves / जीवमंडल भंडार (बायोस्फीयर रिज़र्व)
2. Cryopreservation / निम्नताप परिरक्षण (क्रायोप्रिज़रवेशन)
3. National Parks / राष्ट्रीय उद्यान
4. Sanctuary / अभ्यारण्य

Correct Answer :-

- Cryopreservation / निम्नताप परिरक्षण (क्रायोप्रिज़रवेशन)

22) Which of the following is an edible fresh water fish? /

निम्नलिखित में से कौन खाने योग्य मीठे पानी (फ्रेश वाटर) की मछली है?

1. Sardine / सारडाइन
2. Hilsa / हिल्सा
3. Mackerel / मैकेरल
4. Common Carp / कॉमन कार्प

Correct Answer :-

- Common Carp / कॉमन कार्प

23) Which of the features is NOT the basis for the broad classification of Animalia? /

एनीमेलिया के व्यापक वर्गीकरण के लिए कौन-सी विशेषता आधार नहीं है?

1. Levels of organization / संगठन के स्तर
2. Symmetry / सममिति
3. Body cavity or coelom / शारीरिक गुहा या प्रगुहा (बॉडी कैविटी या कोएलम)
4. Locomotion / गमन (लोकोमोशन)

Correct Answer :-

- Locomotion / गमन (लोकोमोशन)

24) Who among the following has the greatest amount of collagen in their body?

/ निम्नलिखित में से किसके शरीर में कोलेजन की सबसे अधिक मात्रा होती है?

1. Infants / शिशुओं
2. Foetus / भ्रूण
3. Aged people/ वृद्धों
4. Adults / वयस्कों

Correct Answer :-

- Adults / वयस्कों

25) Chordae tendineae is found in which part of the heart?

/ हृदय के किस भाग में कंडरारज्जु (कॉर्डो टेन्डिनी) पाया जाता है?

1. Sinus venosus / साइनस वेनोसस
2. Auricles / आलिंद
3. Aorta / महाधमनी
4. Ventricles / निलय

Correct Answer :-

- Ventricles / निलय

26) Simultaneous deficiency of protein and total food calorific value, leads to a disease in children known as: /

किसी बच्चे में एक ही समय पर प्रोटीन और कुल भोजन कैलोरी मान की कमी होने पर एक बीमारी हो जाती है, जिसे निम्न कहा जाता है:

1. Minamata / मिनामाता
2. Marasmus / सूखा रोग (मेरास्मस)
3. Klinefelter syndrome / क्लाइनफेल्टर सिंड्रोम
4. Kwashiorkor / काशिओरकोर

Correct Answer :-

- Marasmus / सूखा रोग (मेरास्मस)

27) According to world bank report (1988-95), the average life span of human being is: /

विश्व बैंक रिपोर्ट (1988-95) के अनुसार, मनुष्य की औसत जीवन अवधि है:

1. 65 years / 65 वर्ष
2. 75 years / 75 वर्ष
3. 100 years / 100 वर्ष
4. 60.4 years / 60.4 वर्ष

Correct Answer :-

- 60.4 years / 60.4 वर्ष

28) A person, who is transfused with blood plasma proteins from someone who has been actively immunized against a specific antigen, is considered to have _____.

/ एक व्यक्ति में रक्त प्लाज्मा प्रोटीन को आधान (ट्रांसफ़्यूड) किया गया था, जिसे एक ऐसे व्यक्ति से एकत्र किया गया जो विशिष्ट एंटीजन के खिलाफ सक्रिय रूप से प्रतिरक्षित किया गया है। इस मामले में, व्यक्ति को _____ प्राप्त होती है।

1. active immunity / सक्रिय प्रतिरक्षा
2. autoimmunity / स्वप्रतिरक्षकता
3. passive immunity / निष्क्रिय प्रतिरक्षा
4. antibodies / एंटीबॉडी

Correct Answer :-

- passive immunity / निष्क्रिय प्रतिरक्षा

29) Man differs from Apes in having _____ . /

मनुष्य में _____ होने के कारण वानर से भिन्न होते हैं।

1. grasping hands / परिग्रहण हाथ
2. longer legs than arms / भुजाओं की तुलना में लंबे पैर
3. protruding jaws / उभरे हुए जबड़े (प्रोट्रूडिंग जॉ)
4. wrists have ball and socket joints / कंदुक खल्लिका संधि (बॉल और सॉकेट ज्वाइंट) वाली कलाईयाँ

Correct Answer :-

- longer legs than arms / भुजाओं की तुलना में लंबे पैर

30) Trinomial nomenclature refers to names _____ . /

त्रिपद नामकरण _____ नामों को संदर्भित करता है।

1. for taxa below the level of species / प्रजातियों के स्तर से नीचे वर्गक (टैक्सा) के लिए
2. for plant taxa / पादप वर्गक (टैक्सा) के लिए
3. for animal taxa / पशु वर्गक (टैक्सा) के लिए
4. for microorganisms / सूक्ष्मजीवियों के लिए

Correct Answer :-

- for taxa below the level of species / प्रजातियों के स्तर से नीचे वर्गक (टैक्सा) के लिए

Topic:- General English

1) Choose the appropriate prepositions for the given sentence:

It is a long time _____ I had a good meal; Or I haven't had a good meal _____ ages.

1. since, at
2. since, for
3. for, by
4. to, in

Correct Answer :-

- since, for

2) Choose the correct form of verb that is in agreement with the subject for the given sentence:

Either Aunt Heidi or the sisters _____ all the cupcakes.

1. has eaten
2. has been eating
3. have eaten
4. is eating

Correct Answer :-

- have eaten

3) Choose the appropriate articles for the given sentence:

I bought ___ book from ___ shop but I lost it on ___ way home.

1. an, a, a
2. a, a, the
3. a, the, an
4. the, an, a

Correct Answer :-

- a, a, the

4) Choose the appropriate articles for the given sentence:

Starting ___ new venture can be ___ daunting task but ___ acceptable, first step can make things easier.

1. a, a, an
2. the, the, an
3. the, an, an
4. the, a, an

Correct Answer :-

- a, a, an

5) Choose the appropriate determiners for the given sentence:

_____ of the boys in ___ class were dressed in red t-shirts with ___ school logo on the breast pocket.

1. More, than, the
2. Much, a, than
3. Most, the, a
4. Many, the, the

Correct Answer :-

- Many, the, the

6) Choose the appropriate determiners for the given sentence:

The head chef was credited with establishing ___ of _____ critically acclaimed and traditionally made dishes of ___ country.

1. much, some, more
2. much, more, some
3. some, the most, the
4. more, the, a

Correct Answer :-

- some, the most, the

7) Choose the appropriate prepositions for the given sentence:

We arrived ___ the airport __ good time for the plane.

1. to, at
2. from, by
3. at, in
4. in, to

Correct Answer :-

- at, in

8) Choose the appropriate prepositions for the given sentence:

I think I left my umbrella ___ the bus. I'd better write ___ the Lost Property Office.

1. to, at
2. to, in
3. from, by
4. in, to

Correct Answer :-

- in, to

9) Choose the option which is a simple sentence.

1. Study hard lest you should fail.
2. The boy proved his innocence.
3. He said he had not committed the offence.
4. Most people who complain are discontent in life.

Correct Answer :-

- The boy proved his innocence.

10) Choose the option that best transforms the given sentence into its passive form:

Where has Anil lost his wallet?

1. By where has Anil lost his wallet?
2. Where has Anil's wallet been lost (by him)?
3. Where is Anil's wallet lost?
4. Where do you think Anil had lost his wallet?

Correct Answer :-

- Where has Anil's wallet been lost (by him)?

11) Choose the option that best transforms the given sentence into its passive form:

While in Mumbai, he wrote songs for Hindi films.

1. While in Mumbai, he writes songs for Hindi films.
2. While in Mumbai, songs for Hindi films had been written by him.
3. While in Mumbai, songs for Hindi films are written by he.
4. While in Mumbai, songs for Hindi films were written by him.

Correct Answer :-

- While in Mumbai, songs for Hindi films were written by him.

12) Choose the option that best transforms the given sentence into its positive degree:

A donkey is not duller than he.

1. No other person but he is as dull as a donkey.
2. He is as dull as a donkey.
3. He is not so duller than a donkey.
4. He is not so dull as a donkey.

Correct Answer :-

- He is as dull as a donkey.

13) Choose the option that best transforms the given sentence into its superlative degree:

I have never seen so dreadful an accident as this.

1. This is the most dreadful accident that I have ever seen.
2. This accident has been more dreadful than any one I have seen.
3. This accident has been most dreadful one I have seen.

4. I have seen the most dreadful accident.

Correct Answer :-

- This is the most dreadful accident that I have ever seen.

14) Choose the idiom that best fits into the given sentence:

The soldier _____ in his mother's arms.

1. bit the dust
2. kicked the bucket
3. breathed his last
4. burnt his boat

Correct Answer :-

- breathed his last

15) Choose the correct opposite meaning for the highlighted word in the given sentence:

She was admired for her impeccable manners as well as her faultless taste in clothing.

1. imperfect
2. flawless
3. exemplary
4. untarnished

Correct Answer :-

- imperfect

16) Choose the correct form of verb that is in agreement with the subject for the given sentence:

Samyuktha ____ worried about ____ Board results.

1. were, your
2. was, her
3. are, their
4. am, his

Correct Answer :-

- was, her

17) Choose the correct form of verb for the given sentence:

My grandfather _____ his own business; I really _____ him.

1. owned ... like
2. started ...admire
3. established ... hate
4. appreciated ... loathe

Correct Answer :-

- started ...admire

18) Choose the correct form of tense to complete the sentence:

How long _____ here?

1. is you waiting
2. does you wait
3. had waited
4. have you been waiting

Correct Answer :-

- have you been waiting

19) Choose the correct form of modal auxiliary verb for the given sentence:

Children are advised that they _____ in dim light or they will spoil their eyesight.

1. might have reading
2. might not read
3. must not read
4. must have read

Correct Answer :-

- must not read

20) Choose the correct form of modal auxiliary verb for the given sentence:

There are some clouds in the sky, not dark clouds, but it _____ rain later in the evening.

1. must
2. should
3. could
4. shall

Correct Answer :-

- could

21) Choose the correct form of phrasal verb for the given sentence:

The month of June is usually the time when the monsoon season in India _____.

1. sets aside
2. sets out
3. sets in
4. sets up

Correct Answer :-

- sets in

22) Choose the correct form of phrasal verb for the given sentence:

Let's _____ in the national park.

1. camp away
2. camp into
3. pitch up
4. camp out

Correct Answer :-

- camp out

23) Choose the correct word for the given sentence:

The school is located in a quiet _____ area.

1. residednt
2. residential
3. residency
4. resident

Correct Answer :-

- residential

24) Choose the correct suffix that best fits in the given sentence:

The first adhes-- stamps were issued in England.

1. --ion
2. --ivy
3. --ive
4. --al

Correct Answer :-

- --ive

25) Out of the following options, identify the sentence with a grammatical error.

1. Neither Ramesh nor Suresh are to be blamed.
2. Either he or she is the culprit.
3. All of them were busy playing chess.
4. None of them went for a walk.

Correct Answer :-

- Neither Ramesh nor Suresh are to be blamed.

26) Out of the following options, identify the sentence with a spelling error.

1. We must take a backup in our computers or else data will crash out.
2. It is hard to take a step backwards.

3. What have you gained in the last 10 years?
4. From my prospective it is not such an obvious error.

Correct Answer :-

- From my prospective it is not such an obvious error.

27) Read the passage carefully and answer the question given below:

She came home tired late at night after dropping her son at the bus station, it was gruelling hot the weather being humid she turned on the AC and took the mobile out of her purse. The mobile was almost discharged, she knew the mobile charging was creating a havoc as none of the pins of different chargers were able to fit into her mobile properly and every morning she faced the *quandary* of a meagerly charged mobile which she had to then charge in her office every day creating a great difficulty in this digital age. She decided to put the phone for charging looking around for charger she *inadvertently* looked at her recent Whats App messages flipping through her official group she read the last message which was "God Bless" , suddenly curious as to who was being blessed she started to read all the messages and sat down with shock and disbelief to learn that Shweta had met with a fatal accident and was battling for life in Trauma Centre.

According to the given passage, Shweta had met with _____.

1. a fatal accident
2. lots of surprises
3. office colleagues
4. friends

Correct Answer :-

- a fatal accident

28) Read the passage carefully and answer the question given below:

She came home tired late at night after dropping her son at the bus station, it was gruelling hot the weather being humid she turned on the AC and took the mobile out of her purse. The mobile was almost discharged, she knew the mobile charging was creating a havoc as none of the pins of different chargers were able to fit into her mobile properly and every morning she faced the *quandary* of a meagerly charged mobile which she had to then charge in her office every day creating a great difficulty in this digital age. She decided to put the phone for charging looking around for charger she *inadvertently* looked at her recent Whats App messages flipping through her official group she read the last message which was "God Bless" , suddenly curious as to who was being blessed she started to read all the messages and sat down with shock and disbelief to learn that Shweta had met with a fatal accident and was battling for life in Trauma Centre.

According to the given passage, where was she coming from?

1. Airport
2. Railway Station
3. Long Drive

4. Bus Station

Correct Answer :-

- Bus Station

29) Read the passage carefully and answer the question given below:

She came home tired late at night after dropping her son at the bus station, it was gruelling hot the weather being humid she turned on the AC and took the mobile out of her purse. The mobile was almost discharged, she knew the mobile charging was creating a havoc as none of the pins of different chargers were able to fit into her mobile properly and every morning she faced the *quandary* of a meagerly charged mobile which she had to then charge in her office every day creating a great difficulty in this digital age. She decided to put the phone for charging looking around for charger she *inadvertently* looked at her recent Whats App messages flipping through her official group she read the last message which was "God Bless", suddenly curious as to who was being blessed she started to read all the messages and sat down with shock and disbelief to learn that Shweta had met with a fatal accident and was battling for life in Trauma Centre.

The author's mood towards the end of the passage is:

1. Disturbed
2. Angry
3. Confused
4. Relaxed

Correct Answer :-

- Disturbed

30) Read the passage carefully and answer the question given below:

She came home tired late at night after dropping her son at the bus station, it was gruelling hot the weather being humid she turned on the AC and took the mobile out of her purse. The mobile was almost discharged, she knew the mobile charging was creating a havoc as none of the pins of different chargers were able to fit into her mobile properly and every morning she faced the *quandary* of a meagerly charged mobile which she had to then charge in her office every day creating a great difficulty in this digital age. She decided to put the phone for charging looking around for charger she *inadvertently* looked at her recent Whats App messages flipping through her official group she read the last message which was "God Bless", suddenly curious as to who was being blessed she started to read all the messages and sat down with shock and disbelief to learn that Shweta had met with a fatal accident and was battling for life in Trauma Centre.

Which is the closest meaning of the word 'Quandary'?

1. Success
2. Advantage
3. Sticky situation
4. Remove

Correct Answer :-

- Sticky situation
-